



ROYAUME DU MAROC
MINISTÈRE DE L'INTERIEUR
PROVINCE DE TAZA



Monographie Touristique de la Province de Taza





« Si nous voulons faire du tourisme une véritable locomotive du développement, il appartient à chaque marocain de se considérer comme un promoteur touristique mobilisé pour gagner ce pari. Nous devons nous atteler tous à l'amélioration de l'accueil des touristes, en tant qu'hôtes de notre pays, que nous devons traiter avec tous les égards, conformément aux vertus que nous recommande notre sainte religion. Il faudra également que l'on procède à l'assainissement de l'environnement touristique et à la généralisation d'un comportement citoyen auprès de tous les intervenants dans ce secteur, qu'ils soient transporteurs aériens, douaniers, hôteliers, commerçants, guides ou agents de sécurité, dans le cadre de la consécration d'une culture et d'une nouvelle politique touristique participant d'une meilleure exploitation des énormes potentialités du produit touristique national, consistant en sa proximité des grands centres émetteurs de tourisme, la diversité des sites naturels, la richesse du patrimoine culturel et des traditions bien ancrées, riches et variées dans les domaines de l'architecture, de la gastronomie, des coutumes, de l'artisanat et des arts populaires... »

Extrait du Discours de S.M. le Roi Mohammed VI devant les participants aux assises nationales du tourisme Mercredi 10 janvier 2001 à Marrakech



SOMMAIRE

Présentation générale

 <i>Situation géographique</i>	5
 <i>Organisation administrative</i>	6
 <i>Economie</i>	6
 <i>Relief</i>	7
 <i>Climat</i>	7
 <i>Population</i>	7
 <i>Infrastructures de base</i>	8

Patrimoine historique

 <i>Taza : Aperçu historique</i>	9
 <i>Taza : Monuments et repères sur carte</i>	10
 <i>Principaux quartiers de la médina</i>	11
 <i>Jamaâ Lakbir (la grande mosquée)</i>	12
 <i>Remparts de la médina</i>	13
 <i>Bastion saâdien</i>	13
 <i>Tour Sarazine (Borj Al Moulaoaleb)</i>	13
 <i>Maisons traditionnelles</i>	14

Potentialités naturelles

 <i>Massifs montagneux</i>	15
 <i>Patrimoine forestier</i>	16
 <i>Parc National de Tazekka</i>	17
 <i>Patrimoine souterrain</i>	20
 <i>Sources naturelles</i>	22



SOMMAIRE

Patrimoine culturel

🏡 L'Artisanat au service de la promotion touristique	26
🏡 Structure d'organisation et de promotion artisanale	27
🏡 INDH au service de l'artisanat	28
🏡 Arts populaires	29
🏡 Arts culinaires	30
🏡 Festivités et moussems	31

Produits de terroir

🍷 Olives et l'huile d'olives	32
🍷 Amandes	33
🍷 Miel	33
🍷 Figes	33
🍷 INDH et produits de terroir	34

Infrastructures touristiques

🏠 Hôtels	35
🏠 Auberge et gîtes d'étape	35
🏠 Campings	35
🍴 Restaurant classé	35
🚗 Agences de voyages et de location de voitures	35
🚗 Transport	35
🏗️ Projets en cours de réalisation	36
📍 Situation dans la ville de Taza	37

Circuits touristiques

🚶 Circuit pédestre dans la médina	38
🌲 Circuits pédestres dans le Parc National de Tazekka	39
🚗 Circuits 4 x 4	40

Chasse et pêche

41

Tourisme en développement

🌸 Vision 2020	42
🌸 Programme du Moyen Atlas Oriental	42

Liens utiles

43



Situation géographique

Située au Nord Est du Maroc, la province de Taza fait partie de la région Taza- Al Hoceima- Taounate. S'étendant sur une superficie de 7098.50 Km², soit 29.39% de la superficie de la région, la province occupe une position géographique et stratégique de premier plan, et côtoie au nord les provinces de Driouch et Al Hoceima, à l'Ouest la province de Taounate et la wilaya de Fès, à l'Est la province de Guercif et au Sud la Province de Boulemane.

La Province regorge d'importantes potentialités touristiques susceptibles de contribuer de façon déterminante à son développement socio-économique et environnemental, autant d'atouts et de potentialités sont mis à la disposition du visiteur pour l'exploration et la découverte de la richesse de cette province.



- La forêt, une nature luxuriante ;
- Une faune et flore diversifiées ;
- Des massifs montagneux : paysages majestueux ;
- Des grottes : un patrimoine souterrain remarquable ;
- Un patrimoine architectural et urbanistique de grande valeur ;
- Des richesses naturelles et culturelles variées ;
- La chasse et pêche sportives, les randonnées...



Présentation générale



Organisation administrative

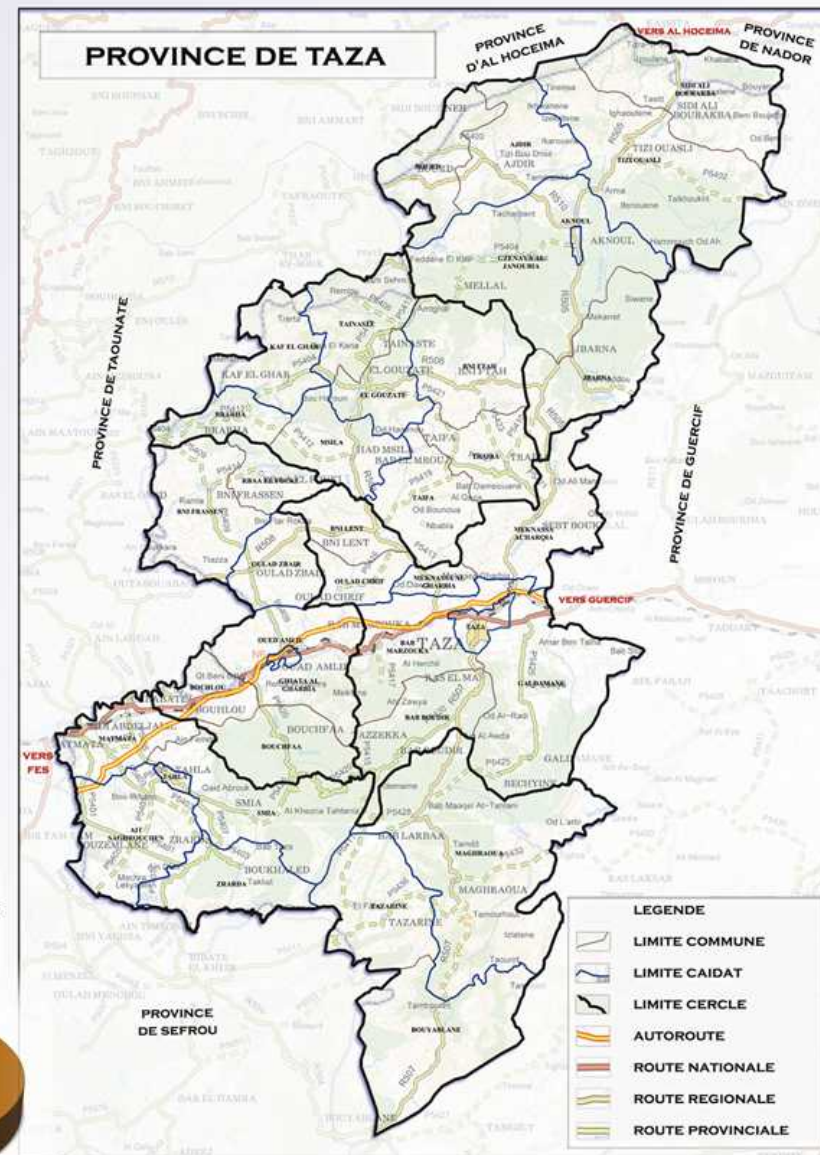
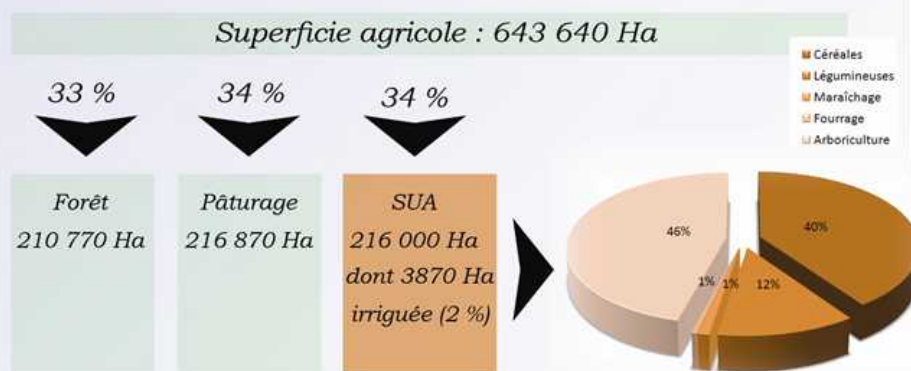
- Surface de la province : 7 101 km² :
soit 31 % de la superficie de la région ;
et 1,2 % de la superficie nationale.
- Aire du périmètre urbain de la ville de Taza : 3 040 ha.
- 4 Communes Urbaines
- 34 Communes Rurales
- 4 Pachaliks
- 5 Cercles



Economie : prédominance de l'agriculture

La Province est à prodominance rurale où l'agriculture, qui se base essentiellement sur la céréaliculture, l'arboriculture, les légumineuses et l'élevage, joue un rôle principal dans la formation du tissu économique.

Données générales



Présentation générale



Relief

La province de Taza dispose d'une géomorphologie hétérogène. Son relief est une véritable mosaïque de zones fortement diversifiées avec prédominance montagneuse, offrant des altitudes allant de 200 à 3170 mètres. Sa topographie se forme des collines du pré-rif au Nord et de la chaîne du Moyen Atlas au Sud.



Climat

Situé entre le Maroc Atlantique et le Maroc Oriental, la province de Taza se caractérise par un climat de type méditerranéen, soit froid et humide en hiver et semi-aride en été, avec une température variant entre 1.4 °C et 45.2 °C.



Population

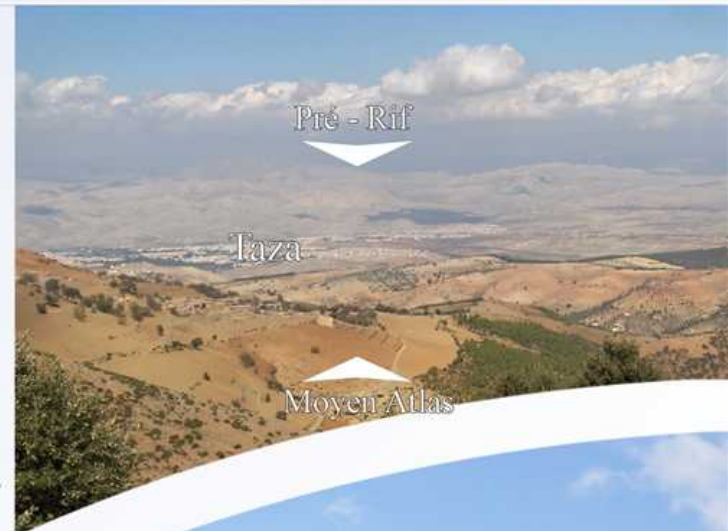
Milieu de résidence	R.G.P.H 1994	R.G.P.H 2004	Taux de croissance annuel en %
Milieu urbain	164 184	192 951	1,6
Milieu rural	393 673	365 599	-0,7
Total	557 857	558 550	-

Projection démographique

2012	2013	2014
574 545	576 089	577 632

Comparaison par rapport aux populations urbaines et rurales nationales et régionales: (R.G.P.H 2004)

Milieu de résidence	Province de Taza	Région Taza Al Hociema-Tounate	National
Milieu urbain	192 951	436 663	16 463 634
Milieu rural	365 599	1 370 450	13 428 074
Total	558 550	1 807 113	29 891 708



Densité de la population : 79 hab/Km²
Taux d'urbanisation : 34.5 %



Données générales



Infrastructure de base

Routes

- Routes nationales : 76 Km (revêtues)
- Routes régionales : 375 Km (revêtues)
- Routes provinciales : 495 Km (revêtues)
255 Km (non revêtues)

Autoroute

- 72 km traversant la province
- 04 échangeurs : Taza Est, Taza Ouest, Oued Amlil et Tahla.



Réseau ferroviaire

La province de Taza est reliée par une liaison ferroviaire à la grande ligne Marrakech-Oujda-Tunis.

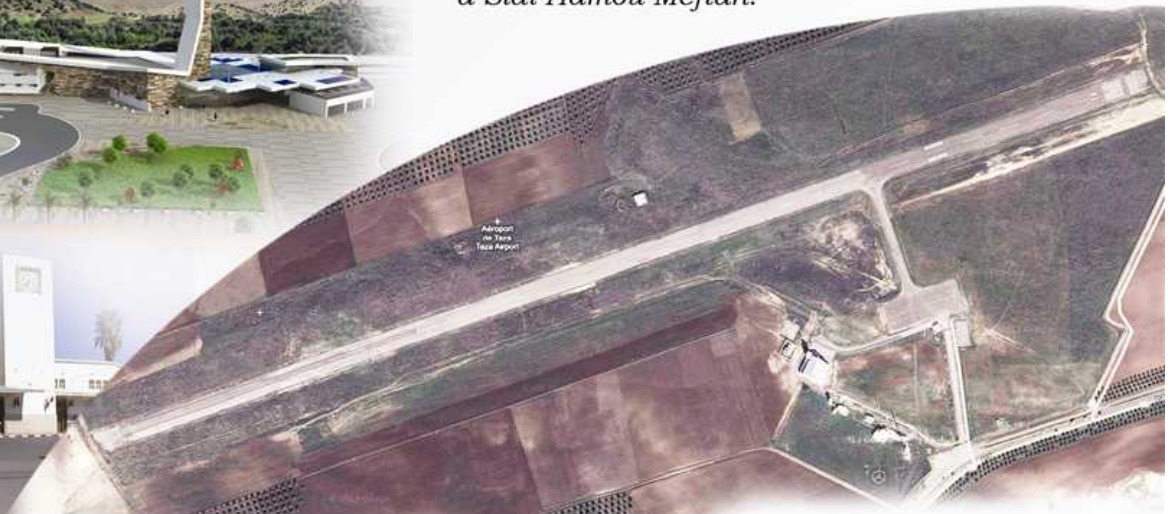
La ligne du chemin de fer assure la circulation des personnes et marchandises entre Taza et les grandes villes (Oujda, Fès et Casablanca).

Projet de la nouvelle gare ferroviaire



Infrastructure aéroportuaire

La province de Taza dispose d'un aéroport à Sidi Hamou Meftah.





Taza : Aperçu Historique

Sur les pentes rocheuses qui tiennent la médina de Taza vivaient, il y a cent mille ans, les hommes préhistoriques du paléolithique, comme en témoigne leurs vestiges découverts dans le site préhistorique de renommée internationale de Kifan Bel Ghoumari. Ce site est connu essentiellement par la civilisation de l'époque Ibéromaurisienne. Aussi convient-il de rappeler que le site de Taza compte parmi les plus anciens établissements humains du Maroc. Il se distingue par la permanence de l'existence humaine de l'ère Acheuléenne jusqu'à aujourd'hui. Cette continuité ne peut s'expliquer que par sa situation stratégique hors pair.

Taza et les Dynasties ayant gouverné le Royaume

- La dynastie Idrisside
- La dynastie Al Moravide
- La dynastie Al Mouhade
- La dynastie Mérinide
- La dynastie Saadienne
- La dynastie Alaouite

En 1917 la ville de Taza a été érigée en municipalité, tandis qu'en 1956 elle est devenue une province.



Monuments historiques



TAZA : MONUMENTS ET REPÈRES SUR CARTE

Mosquée

- 1 LA GRANDE MOSQUÉE
- 2 MOSQUÉE SIDI AZOUC
- 3 MOSQUÉE SOUK
- 4 MOSQUÉE SIDI BELFETOUH
- 5 MOSQUÉE LALA ADRA
- 6 MOSQUÉE ALANDALOUS
- 7 MOSQUÉE BEN ATTIA
- 8 MOSQUÉE ZAOUIA
- 9 MOSQUÉE LALA ADRA

Porte

- 10 PORTE ARRIH
- 11 PORTE SIDI BELEFDIL
- 12 PORTE ZITOUNA
- 13 PORTE SIDI MESBAH
- 14 PORTE JEMAA FOUKANIA
- 15 PORTE LEKBOUR
- 16 PORTE AL MACHOUAR
- 17 PORTE JAMAA TAHTANIYA
- 18 PORTE TÉTÉ
- 19 PORTE DERB SELTAN

Tombeau

- 20 TOMBEAU SIDI AZOUC
- 21 TOMBEAU SIDI BELFETOUH
- 22 MAUSOLÉE LALA ADRA
- 23 MAUSOLÉE BEN YAJBACH ATTAZI
- 24 MAUSOLÉE SIDI WADIH
- 25 TOMBEAU SIDI BELFDIL
- 26 MAUSOLÉE BNOU HAYDOUR
- 27 MAUSOLÉE ET MOSQUÉE SIDI MESBAH
- 28 SIDI ALI AL JAYAR



Zaouia

- 29 ZAOUIA DERKAOUIA
- 30 ZAOUIA TOUZANIA
- 31 ZAOUIA TJANIA
- 32 ZAOUIA SOUSSIA
- 33 ZOUIA TOUHAMIA

Hammam

- 34 HAMMAM SOUK
- 35 HAMMAM SOUK LECHZEL
- 36 HAMMAM EL MELLAH
- 37 HAMMAM AL BACHA

Four

- 38 FOUR LÁARISSA
- 39 FOUR SOUK
- 40 FOUR AL JAMEA
- 41 FOUR DERB AL MAHDI
- 42 FOUR SOUK LECHZEL

Sekaya

- 43 SEKAYA ZAOUIA
- 44 SEKAYA SIDI AZZOUC
- 45 SEKAYA GRANDE MOSQUÉE
- 46 FONDOK NAJARINE
- 47 FONDOK AHELTWAT
- 48 FONDOK BENKIRANE
- 49 FONDOK HADADINE
- 50 HOTEL MANDOUZA

- 51 MÉDERSSA AL MICHOUAR
- 52 MÉDERSSA AL JAMEA AL KBIRA
- 53 BASTION
- 54 TOUR SÉRAZINE
- 55 ESCALIERS BAB JAMAA
- 56 BIBLIOTHÈQUE MUNICIPALE
- 57 MUSÉE DE LA RÉSTANCE
- 58 DAR EL MAKHZEN

Edifices à valeurs historiques et esthétique

Douves

Tour



Monuments historiques



Principaux quartiers de la médina

La médina intramuros de Taza se compose de deux entités urbanistiques; Le tissu traditionnel au milieu et les extensions néotraditionnels et modernes au alentours.

L'ensemble peut être répartis en six quartiers :

Le tissu traditionnel a été formé dès le départ de ses trois composantes actuelles

qui sont le quartier résidentiel de Jamaa Lekbir au Nord,

la zone d'activité Koubbat Essouk au centre

et le quartier résidentiel de Jamaa

Al Andalous au Sud.





Jamaa Lekbir : la grande mosquée

C'est le plus beau monument historique de la medina et l'une des plus belles mosquées en terre d'Islam. Edifiée par le sultan Al mouhade Abdelmoumen Ibn Ali et agrandie par la suite par les mérinides. Elle a été classée patrimoine national par le Dahir du 21.07.1916, . Cet édifice est constitué de quatorze travées sur neuf nefs, comporte des coupoles dans l'axe du mihrab, et dispose de neufs portes d'entrées et de deux cours « shan».



La mosquée se distingue par un énorme lustre en bronze horné d'inscriptions coraniques et poétiques. Ce bijoux décoratif est considéré comme un chef d'oeuvre de la bronzerie hispano-mauresque, conçu à l'époque du règne de Abou Yakoub Youssef Almarini en 1272.

3 200 Kg et orné de 514 godets

*Bibliothèque des manuscrits
Jamaa Lekbir de Taza: un
patrimoine bibliographique
précieux qui figure aux cimes
de l'héritage culturel et
civilisationnel du Royaume*



Monuments historiques



Remparts de la médina

Edifiés sous le règne d'Abdelmoumen Ibn Ali Al Mouhade au 12^{ème} siècle, les remparts de la médina s'étendent sur une longueur de 2 850 mètres.



Bastion Saâdien

Cet édifice a été construit au 16^{ème} siècle par Ahmed Al Mansour Eddahbi pour contrer les attaques des turques en provenance d'Algerie en 1550, 1553 et 1573. Ce bastion, en tant que monument à vocation militaire, est classé patrimoine national par le Dahir du 21.07.1916.



Tour Sarazine (Borj Al Moulaoulab)

Edifiée avant l'arrivée de la Dynastie Al Mohade, ce site, dont la hauteur dépasse les 10 mètres, est considéré comme un chef d'oeuvre historique et militaire, et se distingue par sa forme originale et sa technique de construction en assises de moellons.





Maisons traditionnelles

Bien que n'ayant pas l'ampleur des grandes capitales du Maroc, la médina de Taza compte d'importants édifices makhzéliens mais surtout des édifices à vocation militaire. On fait référence surtout à Dar El Makhzen, le pavillon des jardins et le Mechouar.

Le plan de la maison Tazie ne sort pas du cadre original de la maison traditionnelle marocaine. On trouve en général le même principe d'aménagement : la chambre rectangulaire, les pièces de service, le patio, les entrées en chicane et parfois l'étage avec «Halqa».

Toutefois, la maison Tazie se caractérise par l'utilisation exclusive des matériaux locaux, et c'est ce qu'il fait toute la richesse de chaque région marocaine et l'originalité de chaque localité.



Potentialités naturelles



Massifs montagneux

● Bouyablane

A l'extrémité du massif oriental du Moyen Atlas, et à une altitude de 3 130 mètres se dresse la montagne de Bouyablane. De par son important enneigement, et au pied de la montagne se trouve un espace agréable doté d'un téléski favorable pour le développement d'une activité touristique basé sur la randonnée à ski, le ski alpin et la randonnée pédestre

● Tazekka

Atteignant une hauteur de 1 930 mètres, jbel Tazekka, situé à l'extrémité Nord-Est du Moyen Atlas, est caractérisé par une vaste forêt de cédres et une diversité biologique, florique et faunique. Outre sa particularité de sa cédraie isolée, il a pour but de protéger des espèces naturelles et animales en voie de disparition. Ce domaine montagneux est propice au développement du tourisme de montagne et à l'écotourisme.



2





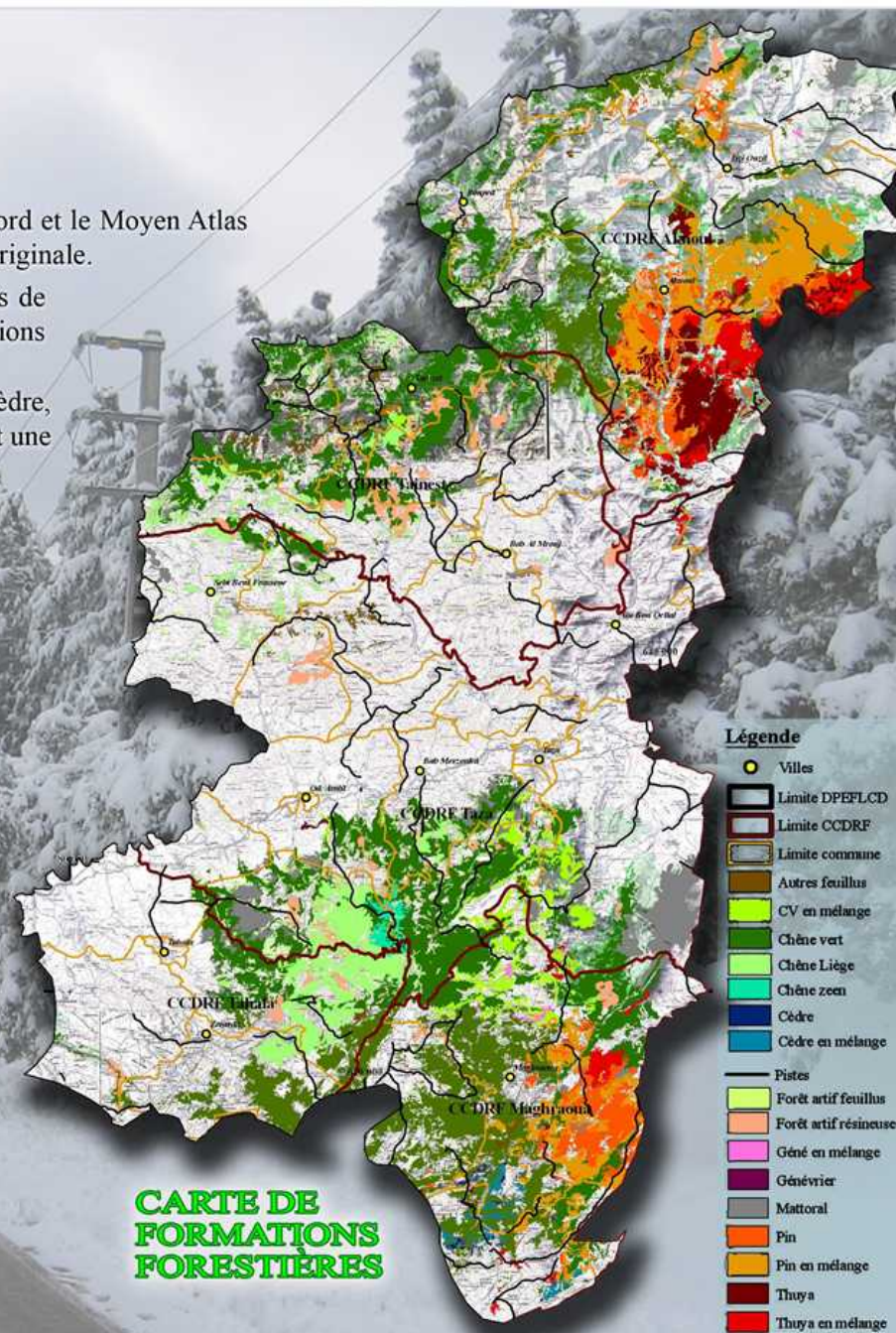
Patrimoine forestier

Du fait de sa position géographique (le pré-rif subhumide à humide au Nord et le Moyen Atlas subhumide à humide au Sud), la province recèle une biodiversité riche et originale.

Le domaine forestier couvre une superficie de 210 770 ha (soit plus de 30% de la superficie territoriale de la province et 2.4% des formations forestières, paraforestières et alfatières au niveau national).

Les principales formations forestières arborées sont à base de cèdre, de pins naturels, de chêne vert, de chêne liège et de chêne Zen et une diversité de plantes aromatiques et médicinales importante.

La province recèle également des réserves d'intérêts biologiques et écologiques qui jouent un rôle très primordial en matière de développement de tourisme rural, se caractérisant par des richesses floristique, faunistique et paysagère remarquables.



CARTE DE FORMATIONS FORESTIÈRES



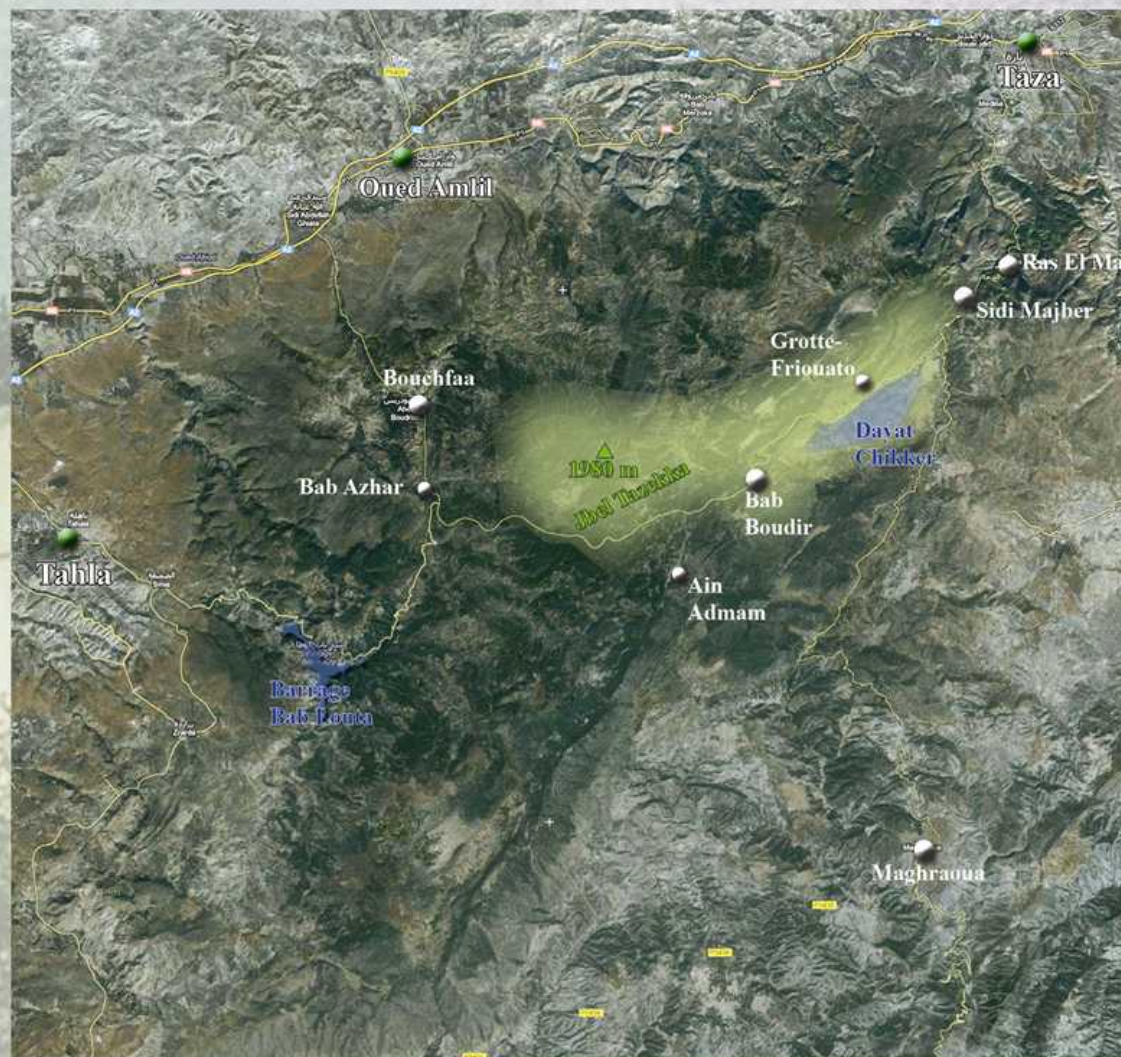
Parc National de Tazekka

Créé par l'arrêté viziriel du 11.07.1950 sur une superficie initiale de 680 ha, il a été étendu par la suite sur 13 700 ha, pour la protection des espèces naturelles et des animaux en voie de disparition. Ce parc se caractérise par une vaste forêt de cèdres et une diversité biologique, floristique et faunique importante; Sa cédraie est caractérisée par sa particularité et son état isolé des autres cédraies du Royaume.

Nombre d'espèces végétales du massif du Tazekka 727 taxons

78 familles

348 genres



Potentialités naturelles



Parc National de Tazekka

flore

Le chêne liège



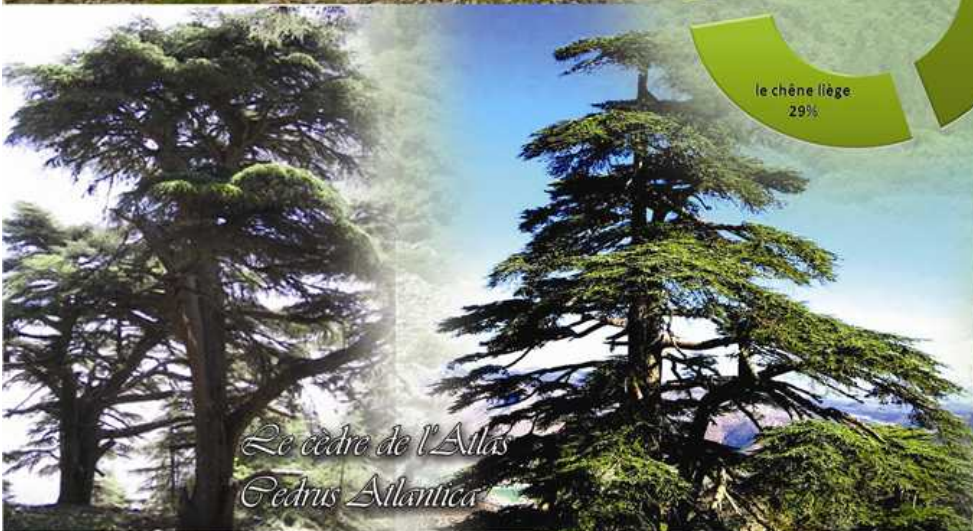
Les principales essences forestières sont :
Le chêne vert (5 935 ha) à l'Est ;
Le chêne liège (3 984 ha) à l'Ouest ;
Le cèdre (817 ha) et le chêne zeen (61 ha) au centre.



La forêt occupe plus de 80% de la superficie totale du Parc National de Tazekka.

Le chêne zen

*Le chêne vert
Quercus rotundifolia*



*Le cèdre de l'Atlas
Cedrus Atlantica*



Potentialités naturelles



Parc National de Tazekka

Faune

128 espèces fauniques sont dénombrées : 27 espèces de mammifères (2 espèces disparus ont été réintroduites. Il s'agit du mouflon à manchettes et du cerf de berberie), 83 espèces d'oiseaux (vautours, pernoptère, circaète jean-le-blanc, aigle de bonelli, faucon pèlerin, chouette chevêche...), 28 reptiles et amphibiens dont 3 endémiques.



Cerf de berberie

Cet animal a disparu depuis longtemps au Maroc. Ce parc a été choisi comme milieu propice pour sa réintroduction. Actuellement, il se trouve dans un enclos de 520 ha avec un effectif de plus de 110 individus.



Faucon pèlerin



pernoptère



mouflon à manchettes

Le Mouflon à manchettes a été réintroduit en 1998 dans le parc sur une superficie de 32 ha. Actuellement on recense plus de 32 individus.

flora

Les principales essences forestières sont le cèdre du Moyen Atlas, les nappes alfatières, le chêne liège, le chêne vert et le chêne zen.

On compte 506 espèces floristiques dont 11 endémiques locales, 15 à l'échelle régionale et 22 à l'échelle nationale.



Potentialités naturelles



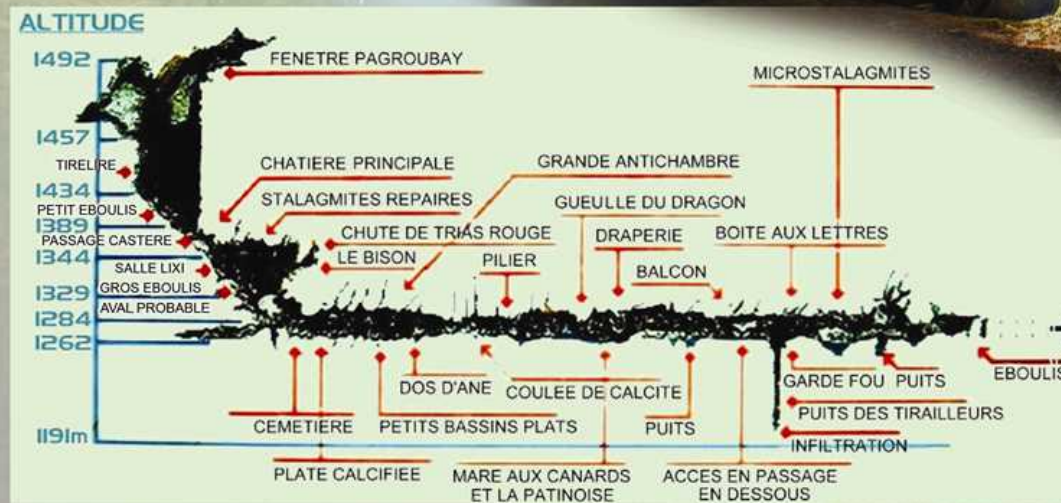
Patrimoine souterrain

Dénommée la capitale des grottes, Taza compte plus de cent grottes, dont les plus connues à l'échelle internationale, et qui émerveillent les amateurs de spéléologie sont : Friouato - Chaâra - Chikker et Kaf El Ghar.

◆ Gouffre Friouato

Découvert en 1934 par les spéléologues français Elisabeth et Norbert Casteret, le gouffre de Friouato est situé au sud de la ville de Taza à 23 km dans la commune rurale de Bab Boudir.

- 160 mètres d'orifice
- 271 mètres de profondeur
- 3 500 mètres de longueur



◆ Grotte Chaâra

Située en pleine forêt dans la commune rurale de smia. Cette grotte est caractérisée par l'existence d'une galerie de 3 Km de longueur.

- 30 mètres de profondeur
- 6 750 mètres de longueur



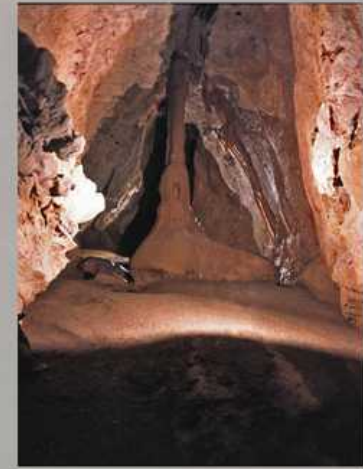
Potentialités naturelles



Patrimoine souterrain

◆ Grotte Chikker

Située à 23 km de la ville de Taza à l'extrémité du Nord - Est du lac Chikker dans la commune rurale de Bab Boudir, la grotte Chikker est de 150 mètres de profondeur et de 4 000 mètres de longueur.



◆ Grotte Kaf El Ghar

Située à 5.5 km du siège de la commune rurale de Kaf El Ghar, la grotte Kaf El Ghar est de 1 km de longueur et dispose de 2 entrées opposées.



◆ Grotte Tikhoubay

Considérée comme la plus profonde des grottes avec 310 mètres de profondeur, Tikhoubay est située sur la rive gauche du oued El Maaqal à 20 Km du centre Maghraoua, dont 5 Km de piste.



Potentialités naturelles



Sources naturelles

La province de Taza se caractérise par ses nombreuses sources naturelles abondantes, qui donnent vie à ses terres et pérennisent sa verdure.

◆ Aïn Hamra et ses bienfaits

C'est une station thermale située à 2 km d'Ajdîr. D'après les analyses physicochimiques qui ont été effectuées par d'éminents savants et médecins et tenant compte de sa composition chimique, cette source présente des intérêts sanitaires très importantes et lui confère des vertus thérapeutique.

◆ Ras El Ma

À 13 km de Taza et à une altitude de 1 100 mètres se trouve Ras El Ma. Sa situation géographique est attrayante et caractérisée par la présence de reliefs montagneux, d'une source d'eau, d'un oued, de cascades et de forêts. Il fait partie d'un circuit touristique englobant plusieurs sites à vocation touristique : Sidi Majbeur, Bab boudir, Maghraoua, Bab Azhar et Bouiblane.



Potentialités naturelles



Sources naturelles



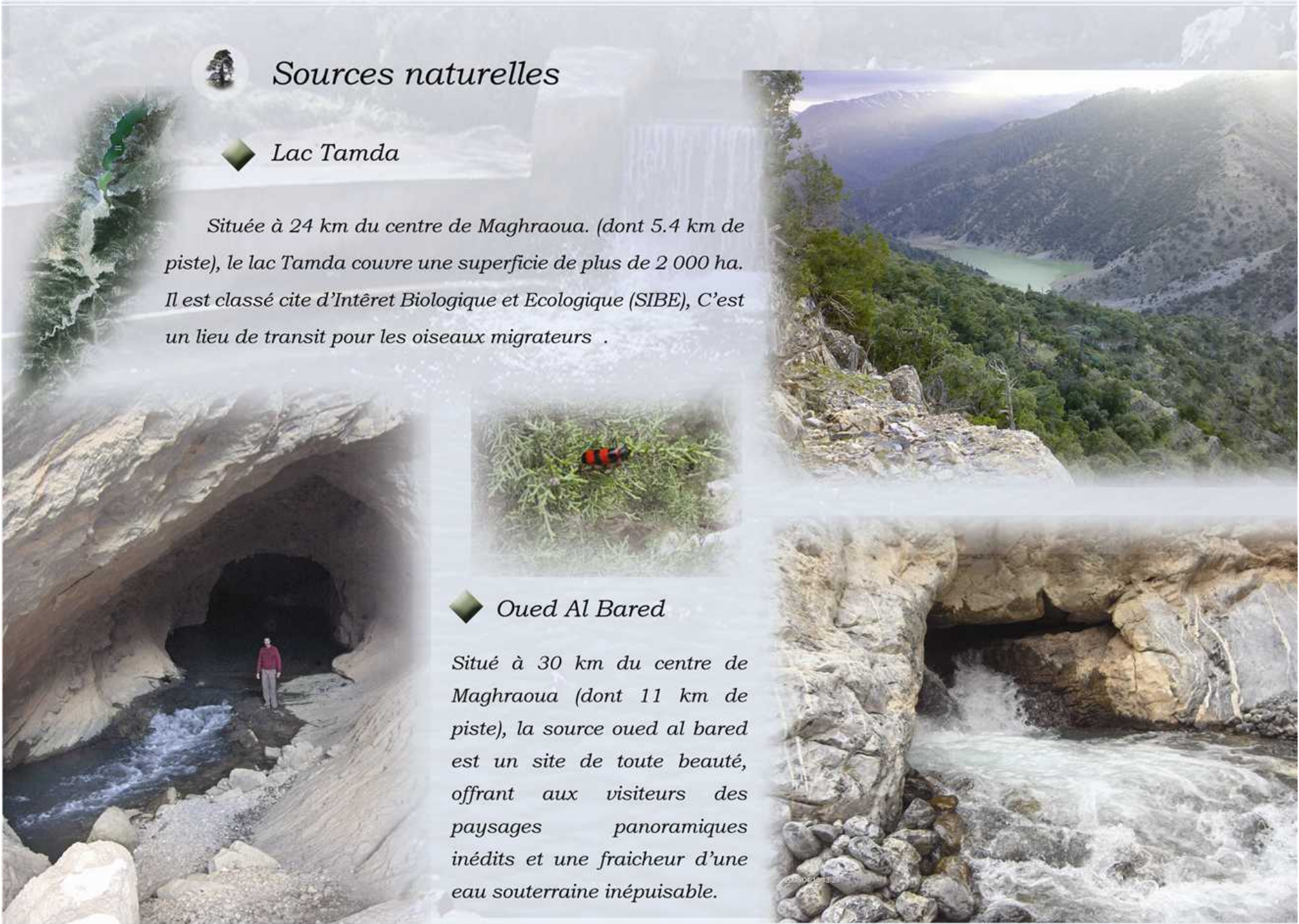
Lac Tamda

Située à 24 km du centre de Maghraoua. (dont 5.4 km de piste), le lac Tamda couvre une superficie de plus de 2 000 ha. Il est classé cite d'Intêret Biologique et Ecologique (SIBE), C'est un lieu de transit pour les oiseaux migrants .



Oued Al Bared

Situé à 30 km du centre de Maghraoua (dont 11 km de piste), la source oued al bared est un site de toute beauté, offrant aux visiteurs des paysages panoramiques inédits et une fraîcheur d'une eau souterraine inépuisable.



Potentialités naturelles



Sources naturelles

◆ Ain Admam

Située à 5 Km au sud du centre de Bab Boudir au douar Admam. Cette source est connue par son débit relativement important et sa fraîcheur.



◆ Ain Khbbab

Cette source est accessible à partir de choabat Toyour juste après Sidi Majbeur. Ce site est doté d'une aire de repos et d'un espace de jeux pour enfants.



◆ Dayet Chikker

A 23 Km au sud de la ville de Taza, et après avoir franchi le branchement de Maghraoua vers le centre de Bab Boudir, on débouche sur un énorme doline : Dayet Chikker dont la profondeur varie entre 5 et 7 mètres, s'étend sur une superficie de plus de 900 ha. Bien que cette région connaît de fortes précipitations pluviales et d'enneigement en période hivernale, les quantités d'eau accumulées au niveau dudit lac s'infiltrent dans la grotte Chikker et les avaloirs y avoisinant et parcourent une rivière souterraine pour alimenter la fameuse source Ras EL Ma.



Potentialités naturelles



Sources naturelles

◆ Barrage Bab Louta

AXE DU BARRAGE : défini par les points A et B de coordonnées suivants :

A : X = 598 400 Y = 380 091

B : X = 598 250 Y = 380 068

GEOLOGIE DU TERRAIN : Grés Quartziques sains, fracturés ;

CARACTERISTIQUES DU BARRAGE

Hauteur maximal sur TN : 55 m ;

Longueur en crête : 110 m ;

Largeur en crête : 4.5 m ;

Largeur maximale au niveau du TN: 44.50 m ;

Altitude de la crête du barrage : 563 NGM ;

Volume du BCR : 60 000 m³ ;

Volume du BCV : 12 500 m³



◆ Lac du barrage Idriss Premier

Le barrage Idriss premier, dont la plus grande partie de son lac relève du territoire de la province de Taza, s'étend sur une superficie de 5 700 ha sur l'oued Inaouan. Il est allongé Est - West sur environ 16 km. Ses versants sont constitués de collines marneuses cultivées et sans végétation naturelle.





L'Artisanat au service de la promotion touristique

L'Artisanat est un secteur qui bénéficie, dans cette province, d'un savoir-faire et d'une production diversifiée. Elle occupe une place relativement importante dans le tissu économique et social de la province, et joue un rôle incontournable dans la promotion touristique.

Ce secteur renferme des potentialités, reconues au niveau régional et national, qui s'appuient sur des traditions aussi bien culturelle, artistique qu'économique.

L'existence d'un village d'artisans et d'un complexe artisanal, ainsi que la disponibilité de matières premières constituent des atouts majeurs pour le développement et la promotion de ce secteur.



UN SAVOIR-FAIRE ARTISANAL ANCESTRAL ET UNE PRODUCTION DIVERSIFIÉE.

Plus de 30 métiers artisanaux (productif ou de service) caractérisent le secteur artisanal au niveau des collectivités locales relevant de cette province, dont les principales sont comme suit:

- Broderie – Tapisserie
- Tissage artisanal
- Sculpture
- Produits de vannerie
- Taille de pierre





Structure d'organisation et de promotion artisanale



36 locaux d'artisans
Salle polyvalente
Salle de formation
Salle de prière et buvette



Filières de la formation professionnelle par apprentissage (spécialisation et qualification) :
Bois - couture - menuiserie d'art - ferronnerie d'art - vannerie - tissage et broderie.

Le village d'artisans de Taza, qui vient renforcer l'infrastructure d'accueil artisanale, est considéré comme un moyen de création des conditions propices à l'amélioration de la qualité de production et des revenus des artisans, mais aussi comme un moyen d'augmentation des points de rencontre et d'échange entre les artisans et les clients.

Coopératives et association d'artisanat

Désignation	Nombre	Adhérents
Coopératives	22	356
Associations	21	508

Cet espace aura pour mission la modernisation, le renforcement et la dynamisation du secteur pour couvrir l'ensemble de la chaîne de valeur, allant de l'augmentation de la qualité de production et du volume de la commercialisation.





INDH au service de l'artisanat

Plusieurs associations et coopératives, ayant bénéficié de l'aide financière de l'INDH, ont contribué favorablement au développement de l'artisanat au niveau de cette province, et par conséquent à la pérennisation des métiers menacés de disparition.

Coopératives et associations d'artisanat bénéficiaires du soutien financier de l'INDH

Produits	Effectif
Panier (koffa)	1
Tapis	3
Couture traditionnelle	6
Sculpture sur bois	2



Patrimoine culturel

Arts populaires



La richesse du patrimoine artistique local et la diversité des tribus a permis la floraison de plusieurs troupes folkloriques, dont les plus importantes sont :

- Fantasia
- Ahydouss
- Tbourida
- Lâlaoui



Patrimoine culturel

Arts culinaires

A l'instar des autres régions marocaines, la province de Taza dispose d'un art culinaire très diversifié et authentique. Parmi les spécialités les plus prisées et appréciées, on cite delâ, pastilla, dinde farcie, poivron écrasé...etc

Aussi, l'art culinaire Tazi témoigne d'une forte richesse culturelle .



Festivités et moussems

Moussems, festivals, manifestations culturelles et foires, comptant une vingtaine, concourent à l'animation de la scène artistique locale et contribuent à la mise en valeur des potentialités touristiques et naturelles et les opportunités d'investissement dont dispose cette province.



Produits de terroir

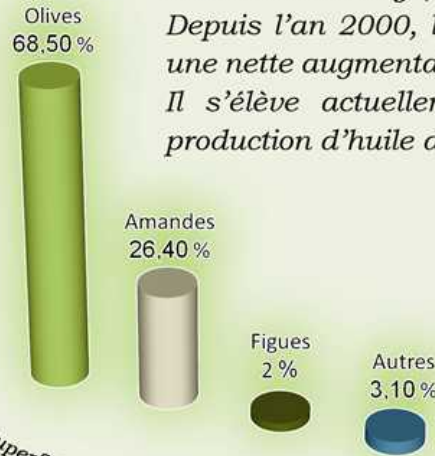
La Province de Taza est une zone à prédominance rurale où l'agriculture joue un rôle primordial dans le tissu socio-économique. Sa situation géographique et les variétés de ses structures montagneuses (chaînes du Moyen Atlas et du pré-Rif) lui confèrent une grande variété bioclimatique et une importante diversité arboricole. Ce qui lui permet de se classer au rang des régions les plus connues par la diversification de leurs produits de terroir, en l'occurrence : l'huile d'olives, le miel, les amandes, les figes ... etc.



Olives et l'huile d'olives

Ce secteur se caractérise par l'existence de plusieurs variétés d'olives, donnant naissance à plusieurs types d'huiles d'olives à savoir : huile d'olive extra vierge, huile d'olives vierge ... etc.

Depuis l'an 2000, la production moyenne annuelle des olives a connu une nette augmentation grâce à l'élargissement des superficies oléicoles. Il s'élève actuellement à 85 000 tonnes, permettant, quant à la production d'huile d'olives d'atteindre plus de 9 000 tonnes en 2012 .



Superficies arboricoles 108 000 (50 % du SUA)



- Taza : 18 000 Ha ;
- Taineste : 17 700 Ha ;
- Oued Amlil : 17 300 Ha ;
- Tahla : 11 000 Ha ;
- Aknoul : 10 000 Ha.

Unités de trituration :

- Traditionnelles (Maâsra) : 2000 ;
- Semi- modernes : 19 ;
- Modernes : 29 dont 6 fonctionnent en mode biphasique.

Conserverie : 1 unité ;

Organisations professionnelles : 148 réparties comme suit :

- Coopératives : 62 ;
- Associations : 84 ;
- Groupements d'Intérêts Economiques (GIE) : 2.



Produits de terroir



Amandes

Cette culture est concentrée essentiellement dans des zones montagneuses du Rif, notamment à Aknoul (65%), Taineste (20%), où les conditions pédoclimatiques qui règnent au niveau de ces régions sont en faveur de son développement.

La province compte une superficie de 28 600 Ha, qui représente 6.4% de la superficie arboricole au niveau provincial.

La production annuelle moyenne est supérieure à 1 000 tonnes (Le rendement moyen sans coque s'élève à 0.15 tonnes/an, soit 1 Kg par pied).

Le profil variétal de l'amandaie au niveau de la province de Taza se présente comme suit : Marcona : 25%, Fournat : 10%, Desmayo : 6%, Ferragnés : 20%, Ferraduel : 20%, Tuono : 5%, Nec plus ultra : 2%, Abiod : 2% et des variétés issus de semis : 10%.



Miel

Les conditions climatiques favorables, conjuguées à la présence d'une biodiversité naturelle et aux cultures forestières riches en plantes mellifères, sont autant de facteurs qui ont milité en faveur du développement de la filière de l'apiculture au niveau de la province de Taza, offrant, par conséquent, aux consommateurs plusieurs variétés de miel caractérisé par l'arôme et le goût des espèces et fleurs butinées par les abeilles tel : miel de Thum, miel de Romarin, miel d'Arbousier, miel d'oranges... etc,

A l'instar des autres régions du Royaume, le secteur de l'apiculture est en phase de développement grâce aux nouvelles techniques de production. Actuellement, on ne compte que 2 000 ruches traditionnelles contre plus de 5 000 ruches modernes au niveau provincial. La production annuelle varie entre 50 à 80 tonnes



Figues

Du fait de ses conditions climatiques favorables, cette culture est concentrée essentiellement au niveau des cercles de Taineste et Taza.

- Superficie : 2 300 Ha (2% de la superficie arboricole au niveau provincial) ;
- Production annuelle moyenne : 1 600 tonnes, dont 170 tonnes séchés.

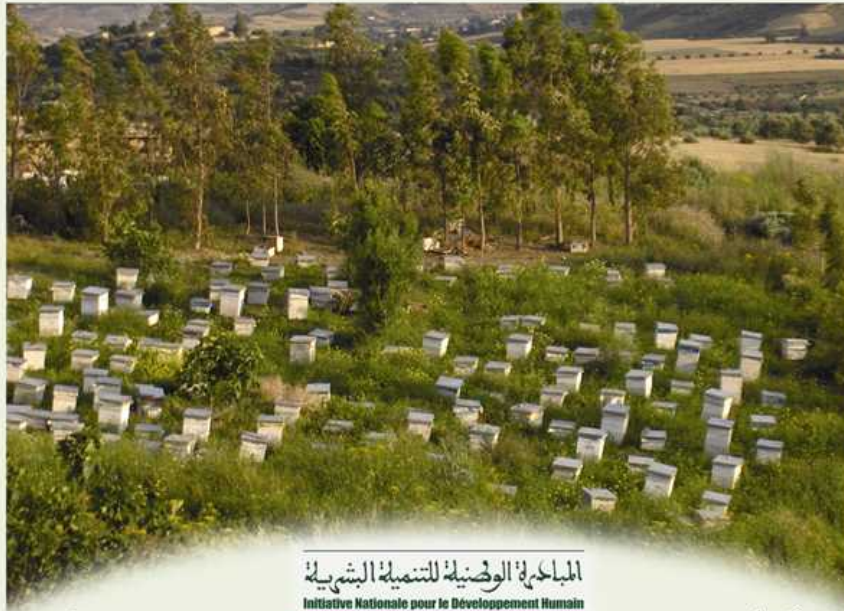




INDH et produits de terroir

Depuis son lancement en 2005 par SA MAJESTE LE ROI MOHAMMED VI QUE DIEU LE GLORIFIE, l'INDH n'a jamais cessé d'apporter son soutien à la société civile pour promouvoir la création des AGR et d'emplois au niveau de cette Province et de contribuer, efficacement, à la valorisation des ses potentialités.

Ainsi, plusieurs associations et coopératives, ayant bénéficié de l'aide financier de l'INDH, se sont spécialisées dans la production et le conditionnement de certains produits, dont notamment le miel et l'huile d'olives.



المبادرة الوطنية للتنمية البشرية
Initiative Nationale pour le Développement Humain

au service de la promotion et la création
d'Activités Génératrices de Revenus (AGR)

Répartition de l'effectif des coopératives et associations dans la province de Taza par AGR



Infrastructures touristiques

Hôtels

Catégorie	Nbre d'hôtels	Nbre de chambres	Nbre de lits
2 étoiles	04	157	293
1 étoile	01	26	42

Auberge et gîtes d'étape

Désignation	Classement	Nbre	Chambres	Lits
Auberge	Première catégorie	01	17	30
Gîtes d'étape	Deuxième catégorie	07	18	89

Campings

Désignation	Localisation	Superficie
Camping d'Admam	Commune rurale Bab boudir	4 ha
Camping de Bab boudir	Commune rurale Bab boudir	2 ha

Restaurant classé

Désignation	Catégorie	Nbre de couverts	Adresse
Restaurant	2 fourchettes	120	km 7, route d'Oujda

Transport

- Taxis de 1^{ère} catégorie : 548
- Taxis de 2^{ème} catégorie : 331 dont 74 ont bénéficié du fonds de soutien destiné au renouvellement du parc des taxis de cette catégorie.
- Transport mixte : 77
- Autocars transitant quotidiennement par Taza : 200 dont 28 ayant Taza comme point d'attache.



4 Agences de voyages

11 Agences de location de voitures



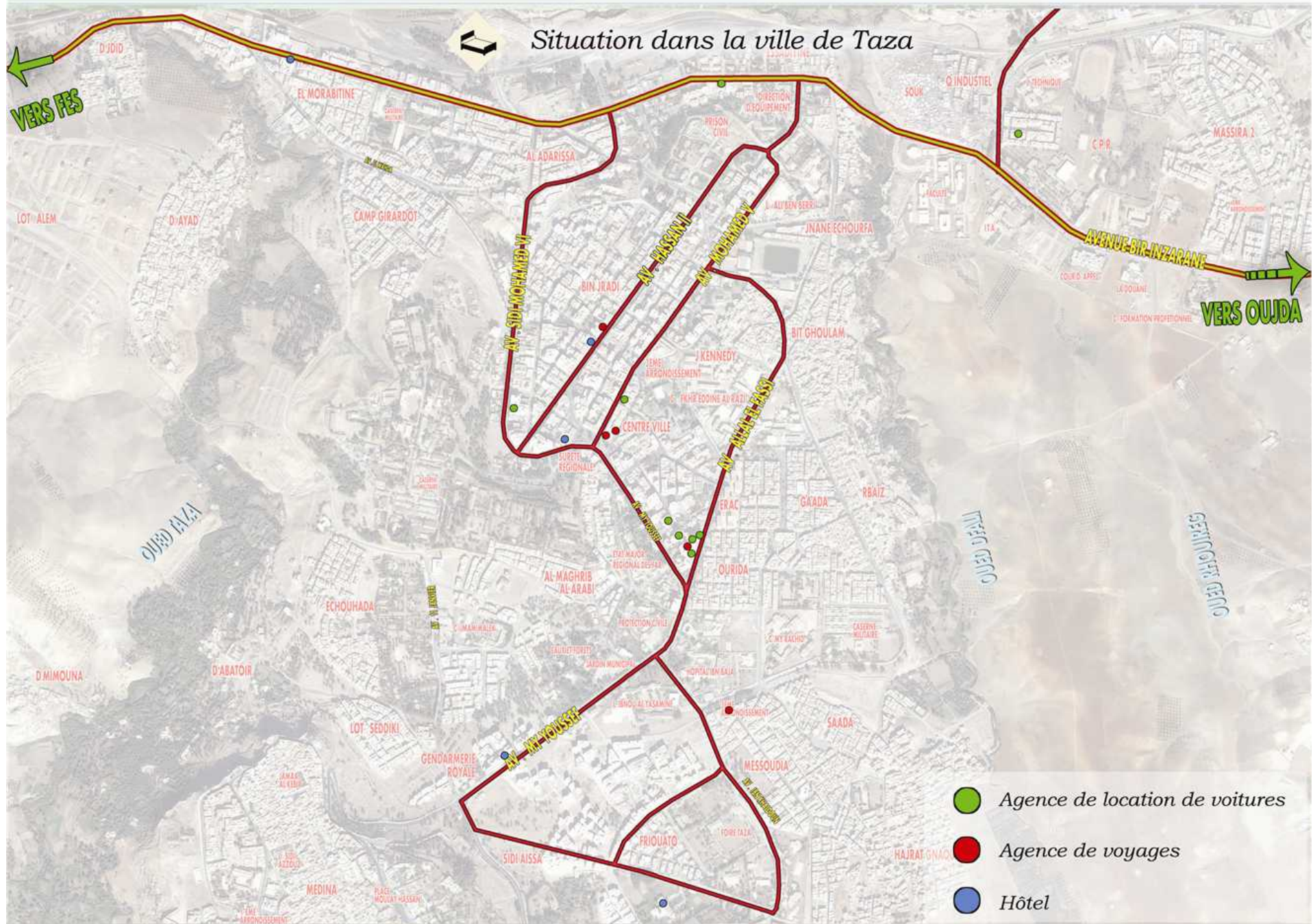
Infrastructures touristiques

Projets en cours de réalisation

Pour le renforcement de la capacité litière au niveau de cette province, des projets de construction d'établissements touristiques sont en cours de réalisation.



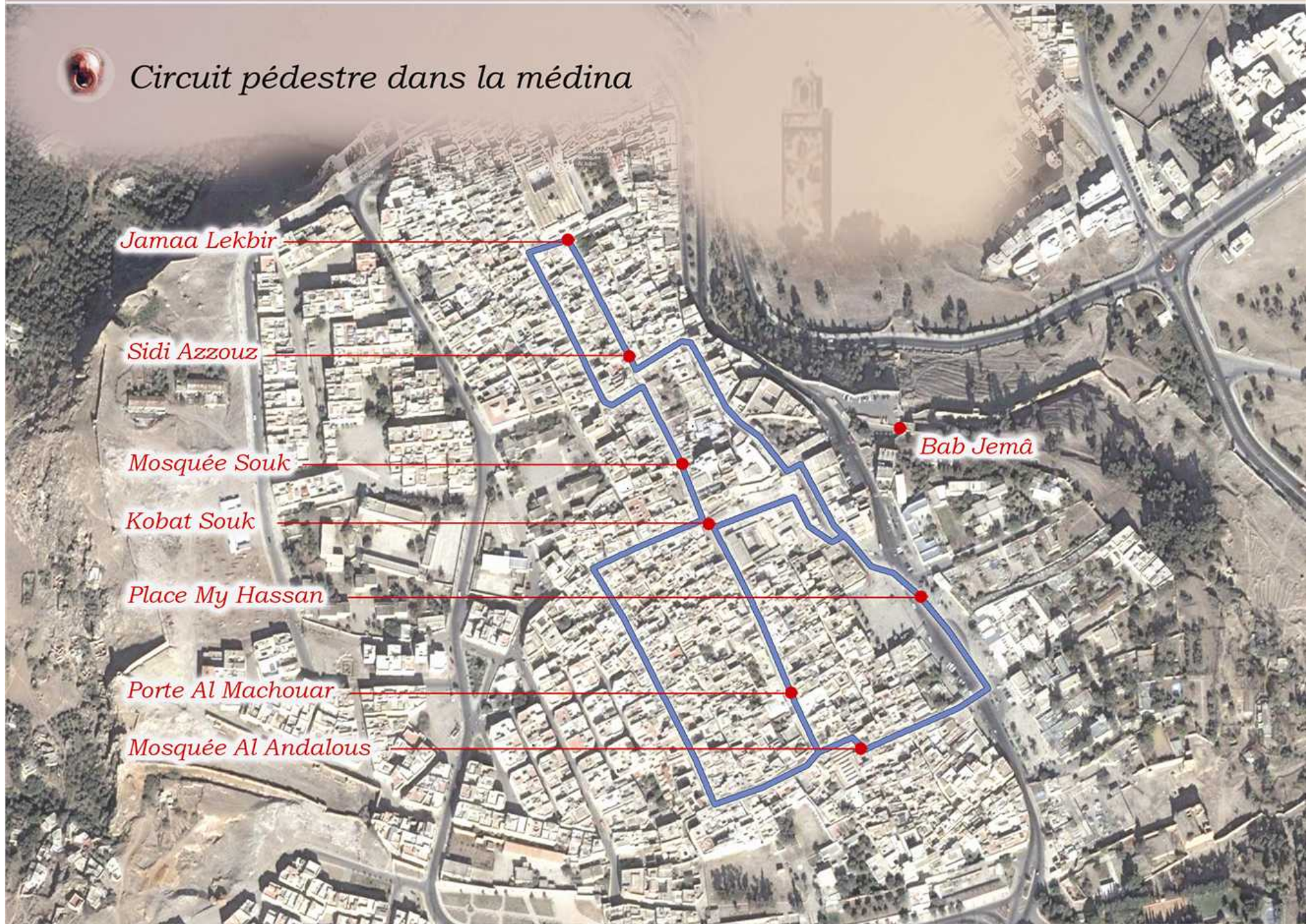
Infrastructures touristiques



Circuits touristiques



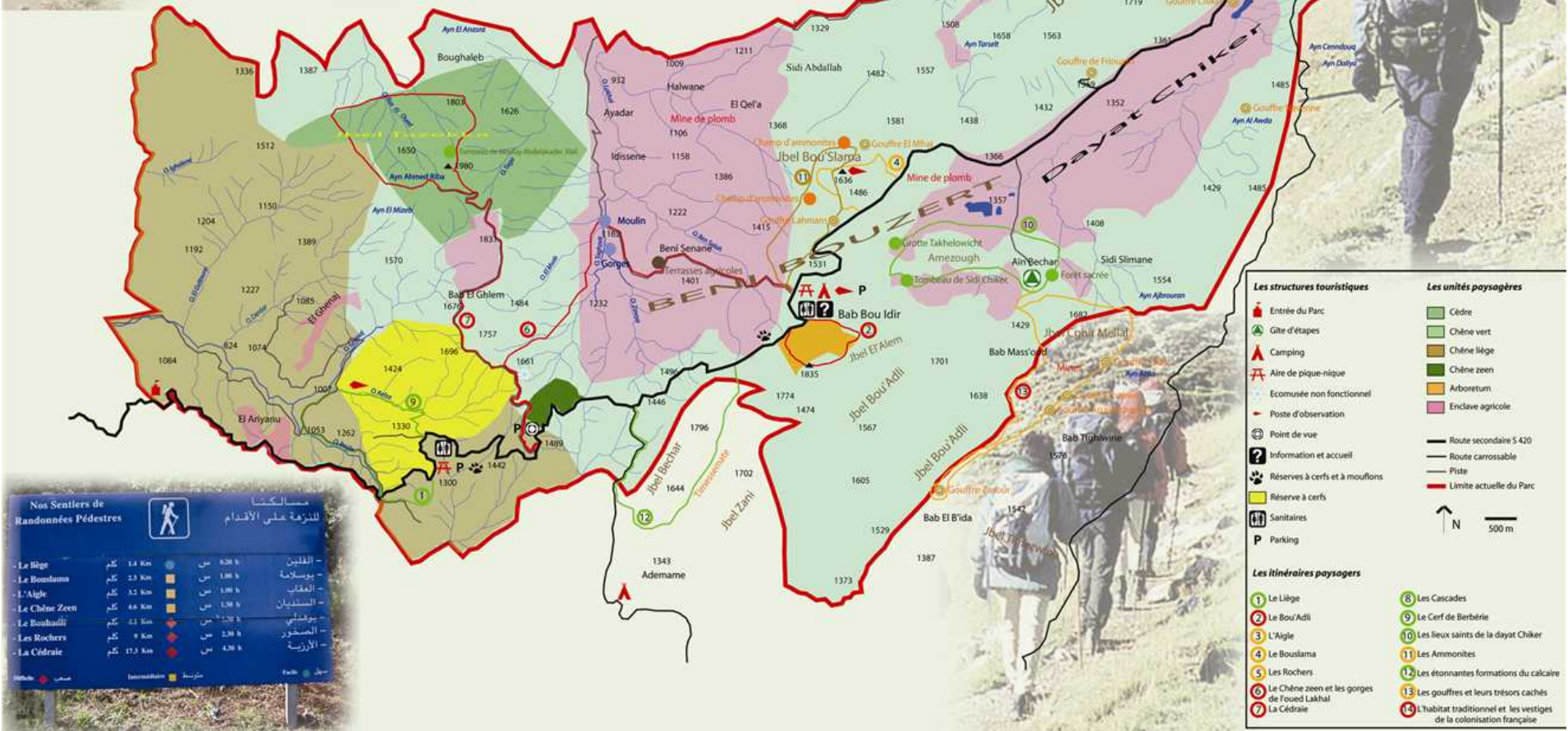
Circuit pédestre dans la médina



Circuits touristiques

Circuits pédestres dans le Parc National de Tazekka

Le Parc National de Tazakka offre aux curieux de la nature de multiples circuits pédestres pour découvrir le mystère de sa grande richesse paysagère et sa diversité écologique qui lui confère une valeur patrimoniale exceptionnelle. Ses sentiers paysagers ont chacun une thématique particulière autour de laquelle s'organise la promenade, et emmène le visiteur au cœur de ses trésors les mieux cachés. Pour les repérer, ces circuits sont localisés sur cette carte, qui indique également les infrastructures touristiques qui existent dans le parc.



Nos Sentiers de Randonnées Pédestres

Nom du sentier	Distance (km)	Temps (h)	Difficulté
Le Liège	1,4	0,28	Facile
Le Bouslama	2,3	0,46	Facile
L'Aigle	3,2	0,64	Facile
Le Chêne Zeen	4,6	0,92	Facile
Le Bouhadli	2,1	0,42	Facile
Les Rochers	9	1,8	Moyenne
La Cédraie	17,3	3,46	Difficile

Circuits touristiques

 Circuits 4 x 4

CIRCUIT BAB AZHAR

Départ de et retour à Taza, via : Les cascades de Ras EL Ma - Source de Ras EL Ma - Douar Sidi Majbeur (classé patrimoine naturel) - entrée Parc National de Tazekka - air de repos (Chaâbat Toyor) (*) - Dayet Chikker - grotte Chikker - grotte Friouato - Bab Boudir centre - centre d'information - massif montagneux de Tazekka (**) - Bab Azhar Bouchfaa et oued Amlil.

Distance : 130 km

Durée : 4 heures

(*) : A 5km de ce niveau on peut visiter la source de ain khabbab

(**) : A 9km de ce niveau on peut accéder au sommet de Tazekka, dont l'altitude atteint 2 008 mètres.

CIRCUIT BOUYABLANE

Départ de et retour à Taza, via : Les cascades de Ras EL Ma - source de Ras EL Ma - douar Sidi Majbeur (classé patrimoine naturel) - entrée Parc National de Tazekka - air de repos (chaâbat Toyor) - grotte ain aouda (kaf labiad) - Bab Larbaâ - Maghraoua (**) - Bouyablane (***) - Tazarine - ain Admam - Bab Boudir centre - grotte Frioauto - grotte Chikker - Dayet Chikker - aire de repos (chaâbat Toyor) - Ras EL Ma.

Distance : 250 km

Durée : 8 heures

(**) : Trois curiosités à visiter à ce stade : grotte Tikhoubay - oued Lbared - lac Tamda

(***) : Cédraie de Bouyablane - Jbel Moussa O Salah - ain wawsra - ain Laz



Circuits touristiques



Circuits 4 x 4

CIRCUIT BARRAGE BAB LOUTA

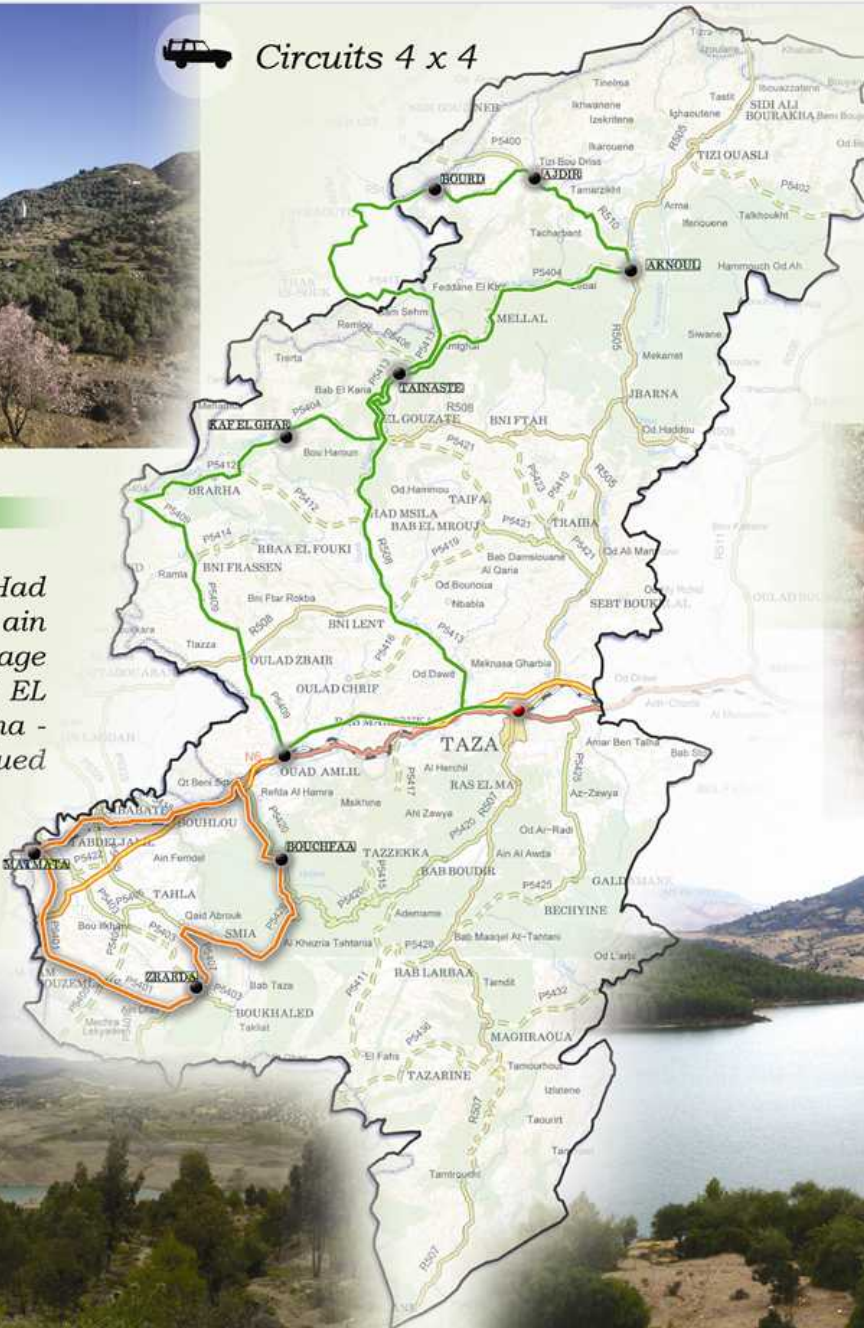
Départ de et retour à Taza, via :
 Oued Amlil - Bouchfaâ - Bab Azhar
 - barrage Bab Louta - Smiaa (*) -
 Zrarda - Bouzeglane - Matmata.
 Distance : 210 km
 Durée : 5 heures
 (*) : grotte Chaâra.

CIRCUIT TAINESTE

Départ de et retour à Taza via : Had
 M'Sila - Taineste centre - Aknoul - ain
 Hamra - Ajdir - Boured - barrage
 Asfalou - Taineste centre - Kef EL
 Ghar - grotte Kef EL Ghar - Brarha -
 Bni Frassen - Had Ouled Zbair - Oued
 Amlil.

Distance : 400 km

Durée : 2 jours avec possibilité
 de nuitée à Ain Hamra.



◆ Activités de chasse et pêche sportives

Le territoire de la province regorge des potentialités cynégétiques énormes en raison de la diversité des milieux écologiques, offrant ainsi un refuge pour plusieurs espèces de gibiers sédentaire et migrateur.

Il dispose également de barrages (Relais Tahla) et cours d'eaux caractérisés par une richesse piscicole assez marquée par la présence de plusieurs espèces de poissons d'eau douce (Black bass, barbeau, blue-gill et truite).

Ces atouts offrent des potentialités considérables en matière de chasse (lièvre, sanglier, perdrix , tourterelle et canard colvert)



◆ Réserves de chasse

- Réserves permanentes : 02 (53 300 ha)
- SIBE (réserves permanentes) : 05 (11 600 ha)
- Réserves triennales : 10 (235 125 ha)
- Chasse associative : 06 (13 980 ha)
- Chasse provinciale : 01 (3 000 ha)
- Chasse touristique : 01 (3 130 ha)



- Pêche à la Carpe ou aux Black-Bass (lac de 300 ha)
- Chasse du Sanglier et Perdrix (amodiation de 4000 ha)

Tourisme en développement



Vision 2020

Pour se hisser au niveau d'une destination de rang mondial, le Maroc s'est engagé dans une nouvelle stratégie qui s'inscrit dans le processus de la régionalisation avancée. Cette stratégie, s'intitulant la vision 2020 pour le développement touristique, vise à mettre en valeur chacune des régions du Royaume et donner une nouvelle impulsion au secteur touristique. Elle se fixe comme objectif majeur de doubler la taille du secteur touristique, hissant ainsi le Royaume parmi les 20 premières destinations touristiques mondiales.

OBJECTIFS DE LA VISION

- * Doubler l'effectif des arrivées (atteindre 20 millions) ;
- * Création de 200 000 nouveaux lits ;
- * Porter les recettes touristiques à 140 milliards DH ;
- * Porter le PIB à 150 milliards DH ;
- * Création de 470 000 nouveaux emplois.

Pour la mise en œuvre de cette vision, 14 projets sont programmés dans la province de Taza, dans le cadre du Contrat Programme Régional (CPR 2020), pour une enveloppe qui s'élève à 510.8 MDH, répartie comme suit :

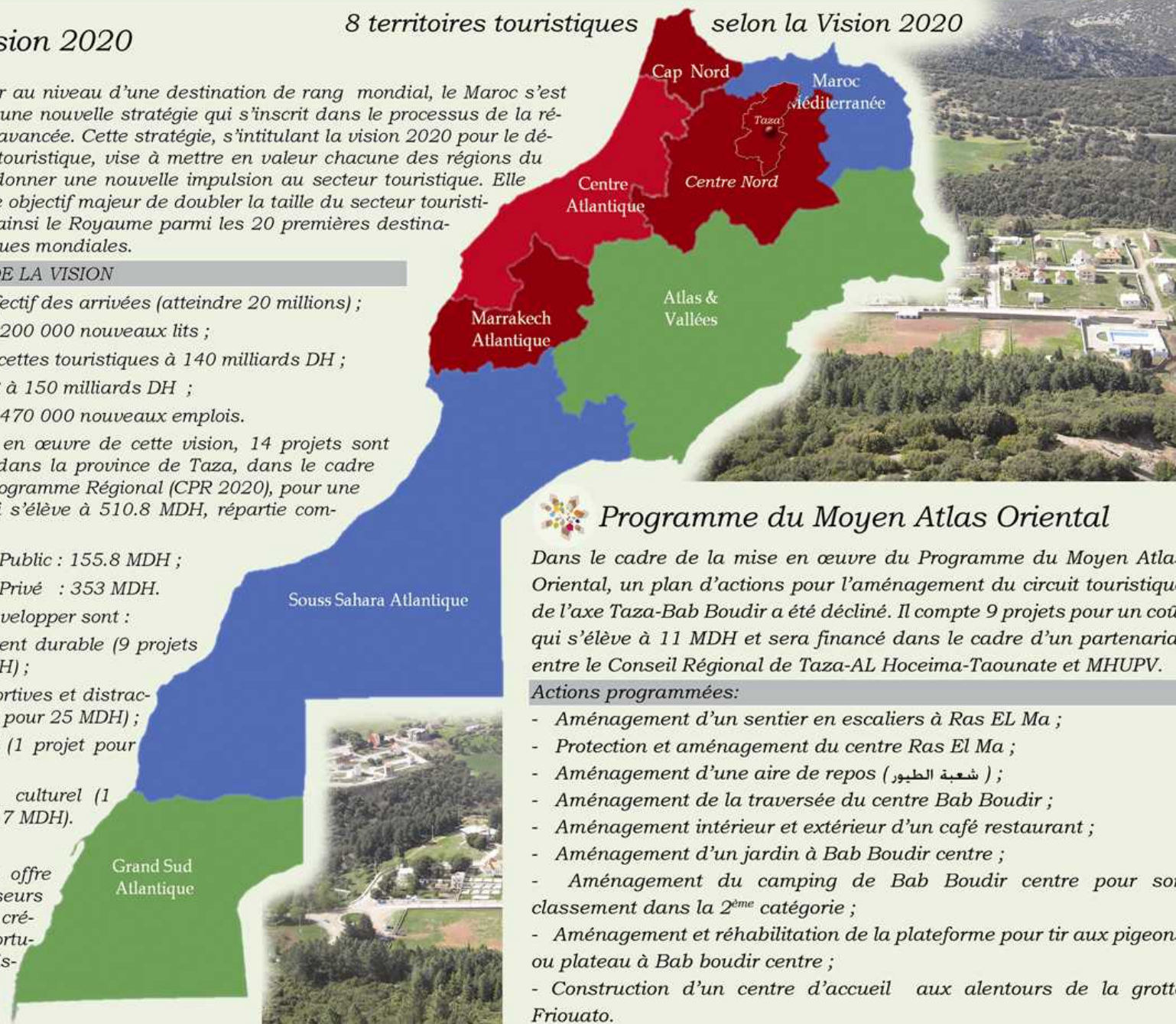
- Public : 155.8 MDH ;
- Privé : 353 MDH.

Les axes à développer sont :

- Développement durable (9 projets pour 36.8 MDH) ;
- Activités sportives et distraction (3 projets pour 25 MDH) ;
- Club Biladi (1 projet pour 330 MDH) ;
- Patrimoine culturel (1 projet pour 117 MDH).

Cette vision offre aux investisseurs de multiples créneaux et opportunités d'investissement.

8 territoires touristiques selon la Vision 2020



Programme du Moyen Atlas Oriental

Dans le cadre de la mise en œuvre du Programme du Moyen Atlas Oriental, un plan d'actions pour l'aménagement du circuit touristique de l'axe Taza-Bab Boudir a été décliné. Il compte 9 projets pour un coût qui s'élève à 11 MDH et sera financé dans le cadre d'un partenariat entre le Conseil Régional de Taza-AL Hoceima-Taounate et MHUPV.

Actions programmées:

- Aménagement d'un sentier en escaliers à Ras EL Ma ;
- Protection et aménagement du centre Ras El Ma ;
- Aménagement d'une aire de repos (شعبة الطيور) ;
- Aménagement de la traversée du centre Bab Boudir ;
- Aménagement intérieur et extérieur d'un café restaurant ;
- Aménagement d'un jardin à Bab Boudir centre ;
- Aménagement du camping de Bab Boudir centre pour son classement dans la 2^{me} catégorie ;
- Aménagement et réhabilitation de la plateforme pour tir aux pigeons ou plateau à Bab boudir centre ;
- Construction d'un centre d'accueil aux alentours de la grotte Friouato.



Adresses et liens utiles

ADMINISTRATION TERRITORIALE

Province de Taza
Tél : 05 35 27 04 67
05 35 27 04 68
05 35 27 04 69
05 35 27 04 70
Fax : 05 35 27 00 34

SERVICES DE SECURITE

Sûreté Régionale
Tél : 05 35 67 20 41

Gendarmerie Royale
Tél : 05 35 28 92 00/01/02
Fax : 05 35 67 25 50/ 28 15 63

Protection Civile
Tél : 05 35 67 25 57/15

Forces Auxiliaires
Tél : 05 35 27 09 91
Fax : 05 35 27 04 13

ETABLISSEMENTS PUBLICS

Agence Urbaine de Taza
Tél : 05 35 28 51 15
Fax : 05 35 67 51 13

SERVICES EXTERIEURS

Délégation de l'Habitat, de l'Urbanisme
et de la Politique de la Ville
Tél : 05 35 67 25 07
Fax : 05 35 67 39 47

Délégation Régionale du Tourisme à Fès
Tél : 05 35 62 34 60
Fax : 05 35 65 43 70

Direction Provinciale des Eaux et Forêts
Tél : 05 35 67 37 81

Direction Régionale de la Culture
Tél:/Fax : 05 35 27 11 63

Inspection Régionale des Monuments
Historiques et des Sites à Taza
Tél : 06 64 49 75 33

Délégation Provinciale de l'Entraide
Nationale
Tél/Fax : 05 35 28 23 81

Direction Régionale de l'Artisanat
Tél/Fax : 05 35 67 20 73

Délégation Provinciale de la Santé
Tél : 05 35 67 23 21

Délégation Provinciale de la Jeunesse et
des Sports
Tél : 05 35 67 33 04/05 35 67 38 15

Annexe du Centre Régional
d'Investissement à Taza
Tél : 06 62 22 56 92
Fax : 05 35 28 00 28

CHAMBRES PROFESSIONNELLES

Chambre de Commerce, d'Industrie et
des Services
Tél : 05 35 67 35 83

Chambre d'Agriculture
Tél : 05 35 67 24 47

Chambre d'Artisanat
Tél : 05 35 67 35 83

ETABLISSEMENTS D'HEBERGEMENT

Hôtels :

La Tour Eiffel
Tél : 05 35 67 15 62
Fax : 05 35 67 15 63

Friouato
Tél : 05 35 67 22 64/05 35 67 25 93
Fax : 05 35 67 22 44

Amine
Tél : 05 35 67 29 21
Fax : 05 35 67 24 02

Boujida
Tél : 05 35 67 46 35
Fax : 05 35 28 05 15

Dauphiné
Tél : 05 35 67 35 67

Gîtes d'étape :

Ain Sahla
Tél : 06 61 89 35 87/06 70 19 60 94

Azhar
Tél : 06 67 83 53 90/06 67 67 77 07

Relais de Tahla
Tél : 06 08 26 90 83

Tazekka
Tél : 06 62 08 11 64

Ain Bechar
Tél : 06 67 25 44 21/06 66 92 35 70

Dayet Chikker
Tél : 06 67 64 06 25

Ain Aouda
Tél :

Kalâa
Tél :

Centre Bab Boudir
Tél :

Agences de Voyages

Agence Bennani
Tél/ Fax : 05 35 67 33 28

Agence de Taza
Tél : 05 35 67 26 91

Agence Euro-Fès
Tél : 05 35 67 40 46

Agence Tour Inter
Tél : 05 35 67 43 11

Agences de Location de Voitures

Original's Car
Tél : 06 61 94 96 02

Houssam Car
Tél : 05 35 67 13 84/06 76 87 06 77

Sté Lakhssassi Car
Tél : 06 61 49 17 44

Sté Butterfly Car
Tél : 05 35 67 09 73

Agence de Taza de Location de Voitures
Tél : 05 35 21 03 24

Sté Hammouten Frères
Tél : 05 35 67 01 78

Friouato Car
Tél : 05 35 28 25 63

Sté Essaouira Mogador Car
Tél : 05 35 28 41 15/06 61 82 22 58

